



Alueellinen liikkuvuus ja monipaikkaisuus

Rasti webinaari 15.9.2020

Janne Huovari, Pellervön taloustutkimus PTT

Ossi Kotavaara, Oulun yliopiston Maantieteen laitos

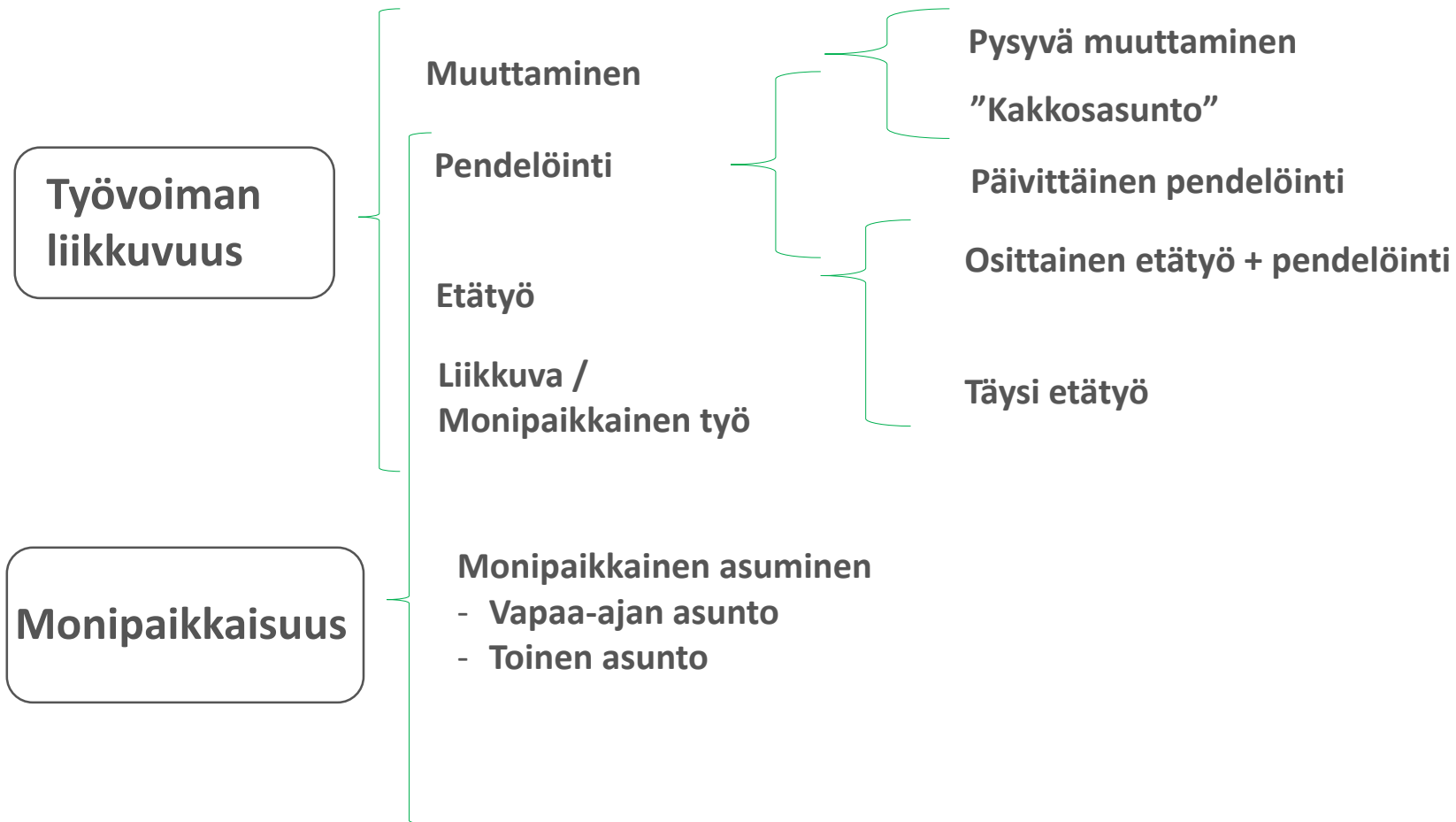
Alueellisen liikkuvuuden ja monipaikkaisuuden mahdollisuudet ja seuraukset

VN-TEAS hanke 2/2018 -12/2019

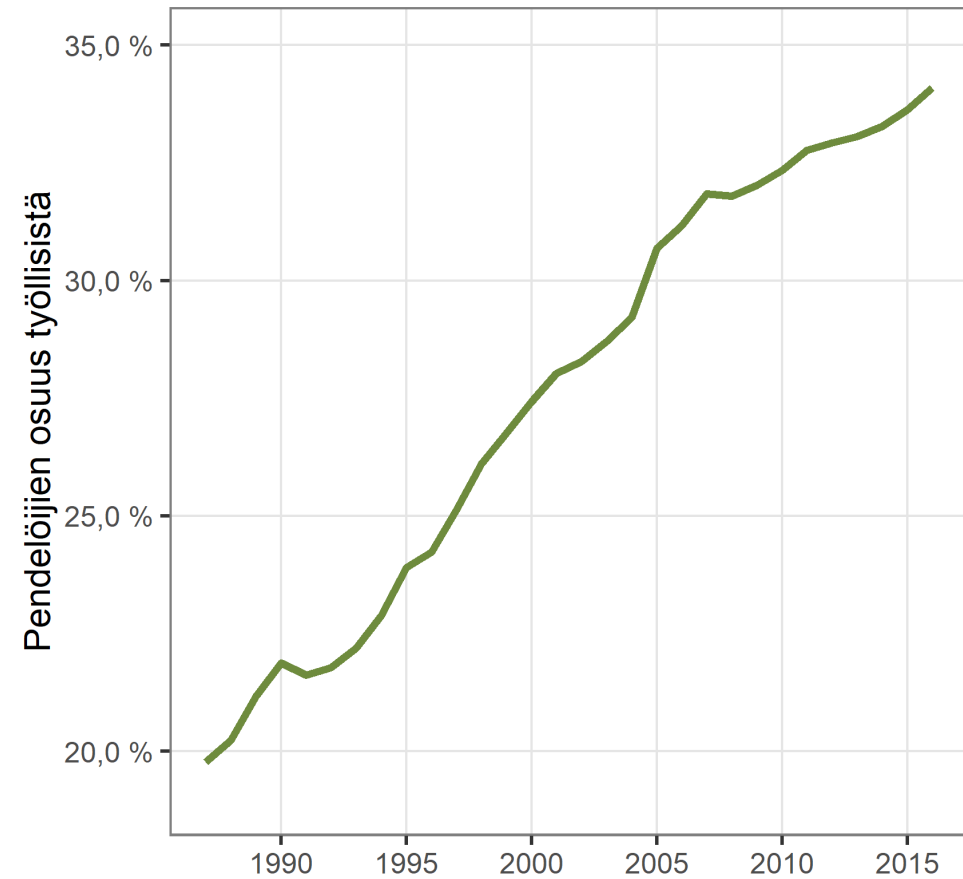
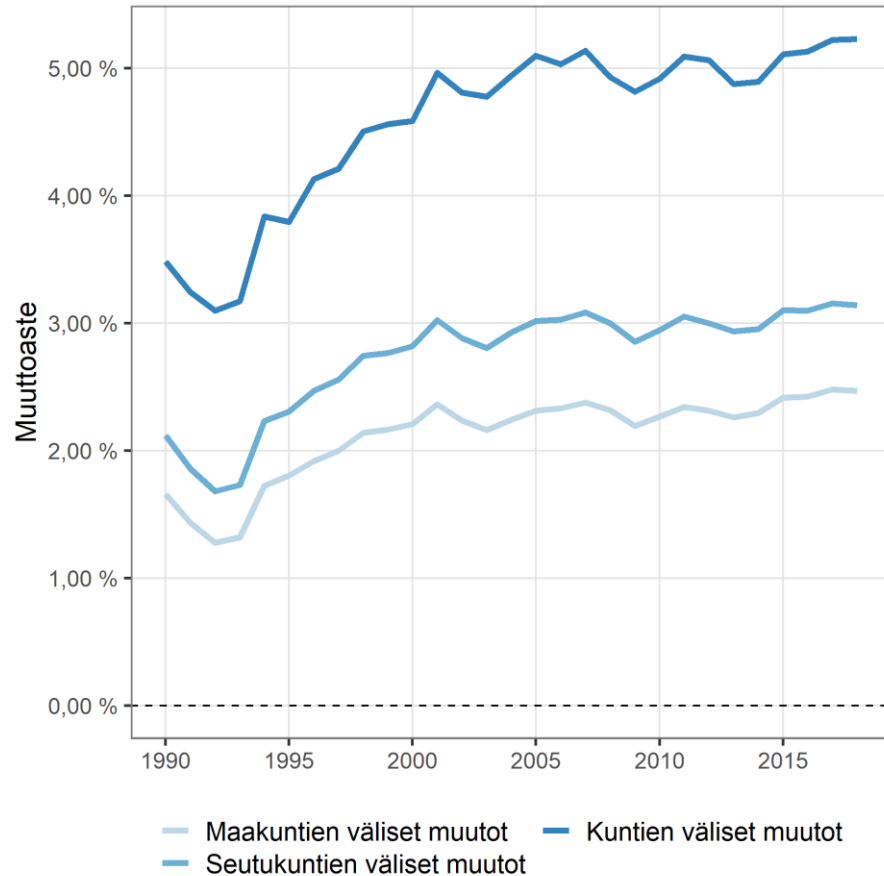


Janne Huovari (PTT), Juho Alasalmi (PTT), Henna Busk (PTT), Veera Holappa (PTT), Valtteri Härmälä (4Front), Ossi Kotavaara (OY), Olli Lehtonen (Luke), Toivo Muilu (Luke), Jarmo Rusanen (OY), Vesa Salminen (4Front), Hilikka Vihinen (Luke)

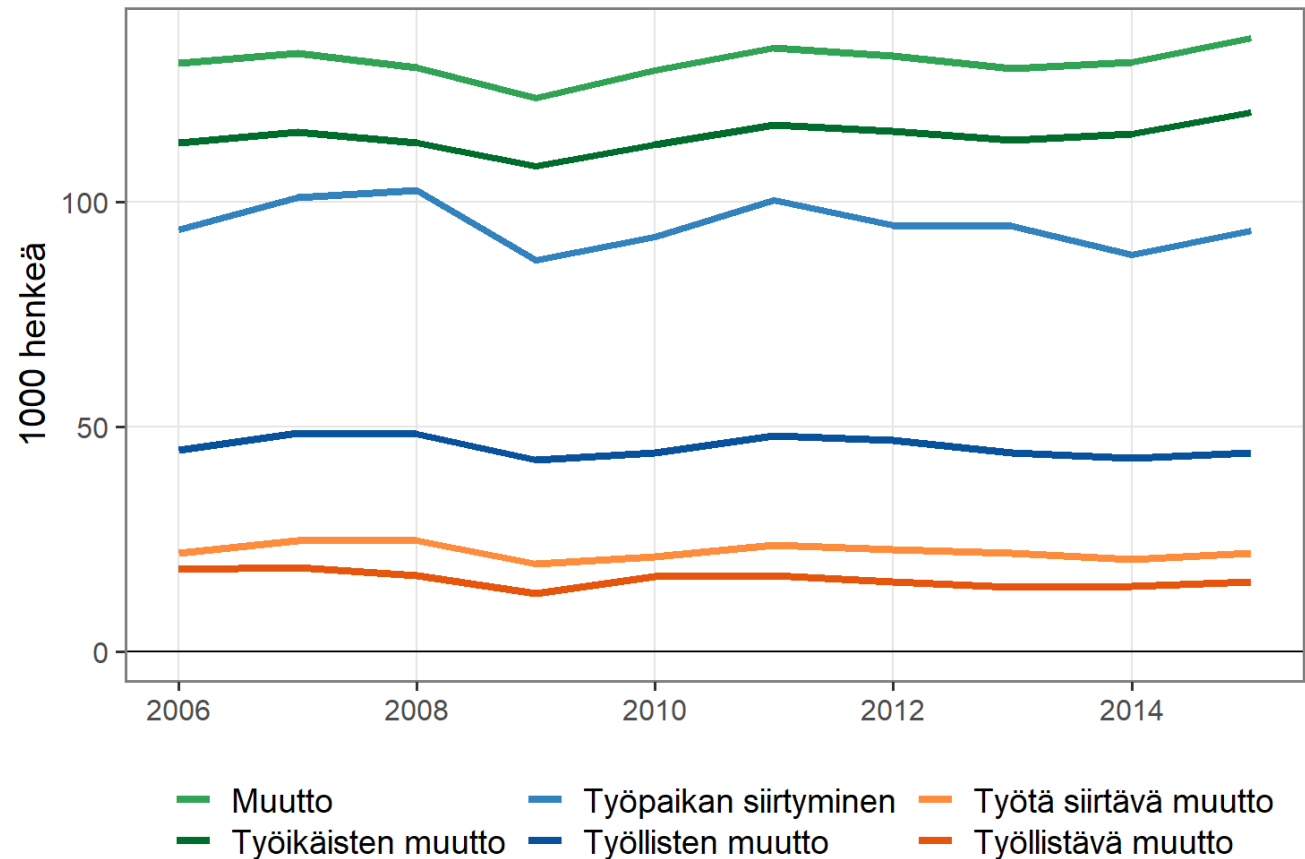
Liikkuminen ja monipaikkaisuus



Liikkuvuus on lisääntynyt

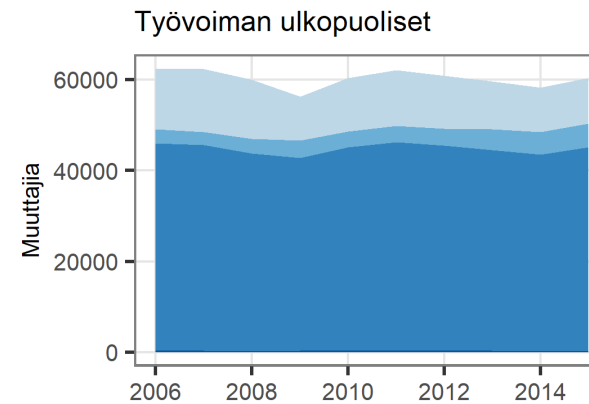
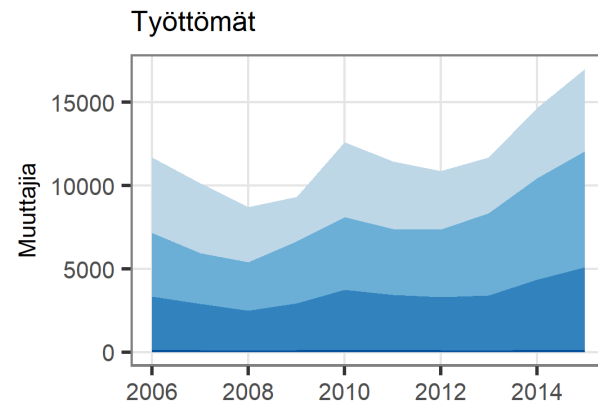
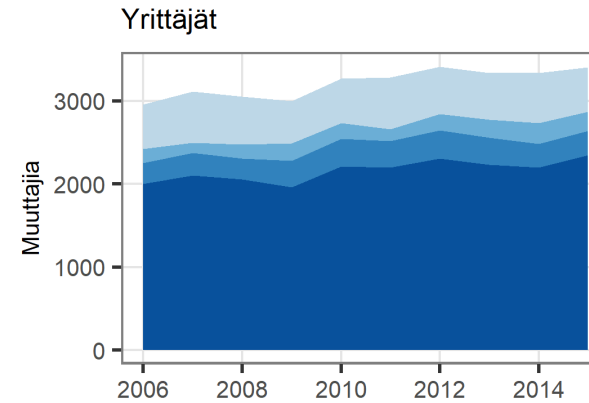
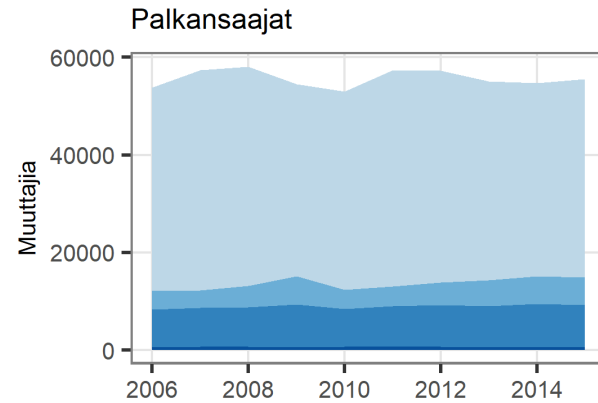


Työpaikan siirtymisen merkittävin liikkumisen muoto



- n 120 000 työikäistä vaihtaa seutukuntaa vuosittain
- Vajaalla 100 000 työpaikka siirtyy toiseen seutukuntaan
- Vajaa 50 000 työllistä muuttaa toiseen seutukuntaan
 - Näistä n. 20 000 myös työpaikka siirtyy
- n 10 000 työllistyy työvoiman ulkopuolelta muuton yhteydessä (saman vuonna)
- n 5 000 työtöntä työllistyy muuton yhteydessä (saman vuonna)

Muuttajat

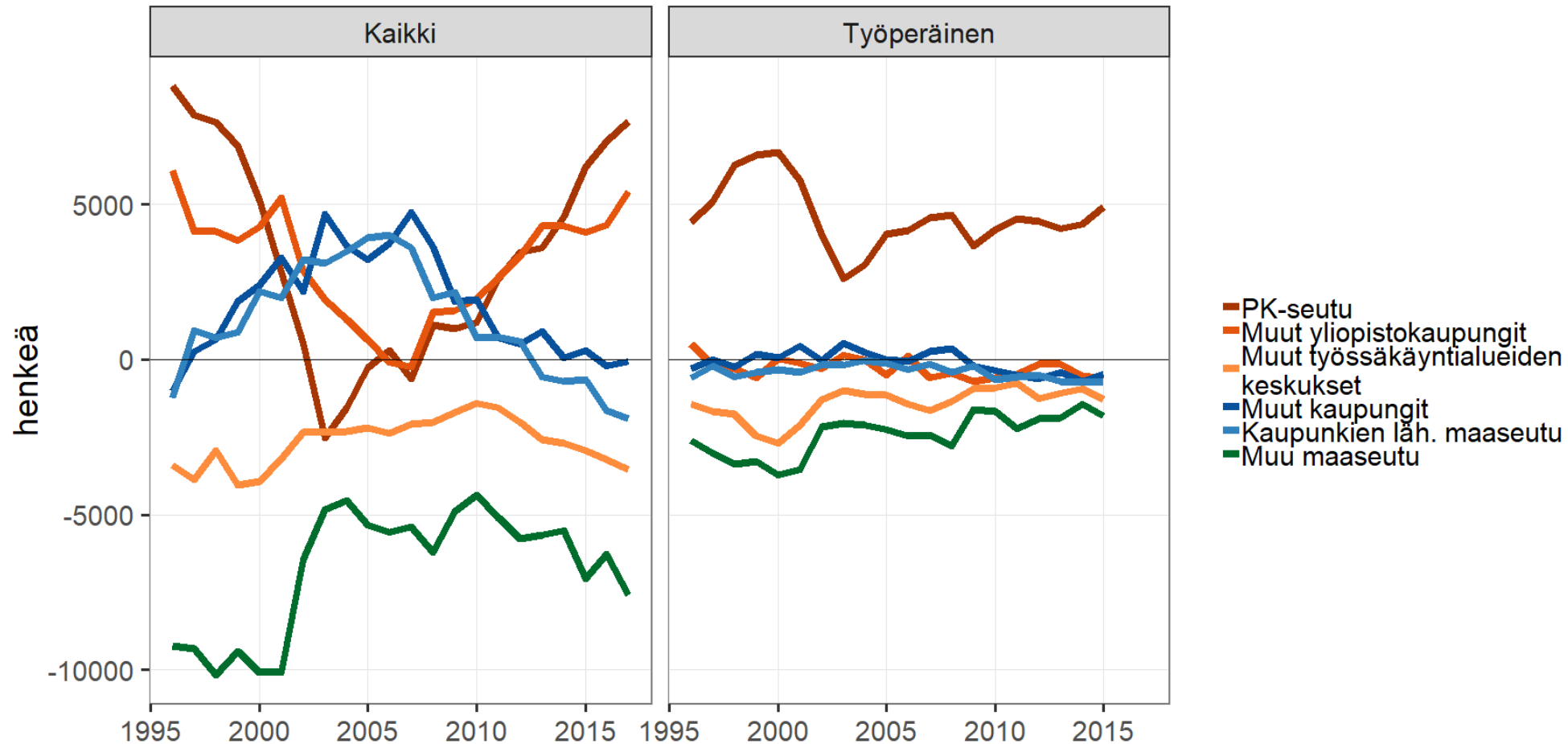


■ Palkansaajaksi ■ Työttömäksi ■ Työvoiman ulkopuolelle ■ Yrittäjäksi

Muuttoliike on ollut hyvin keskittävää

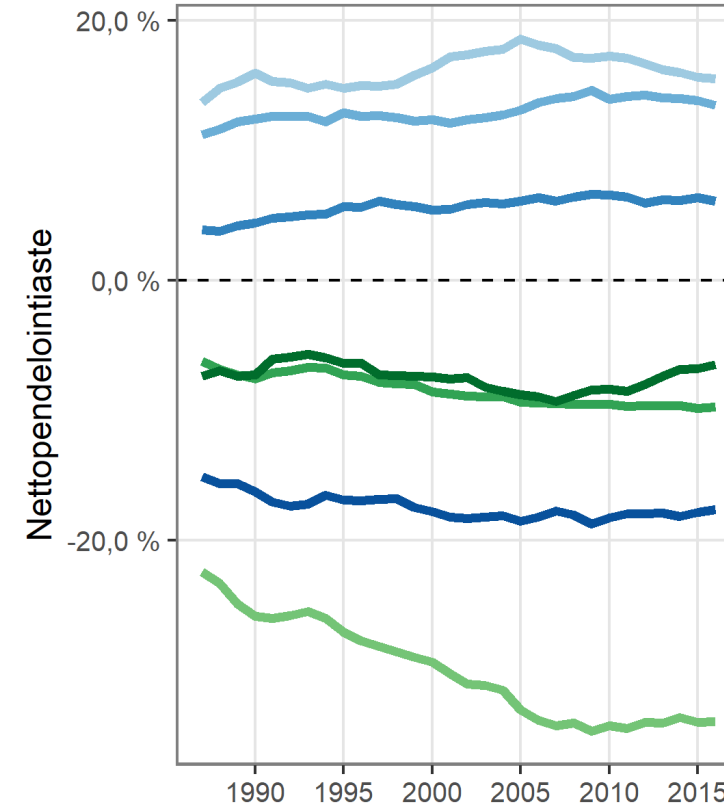
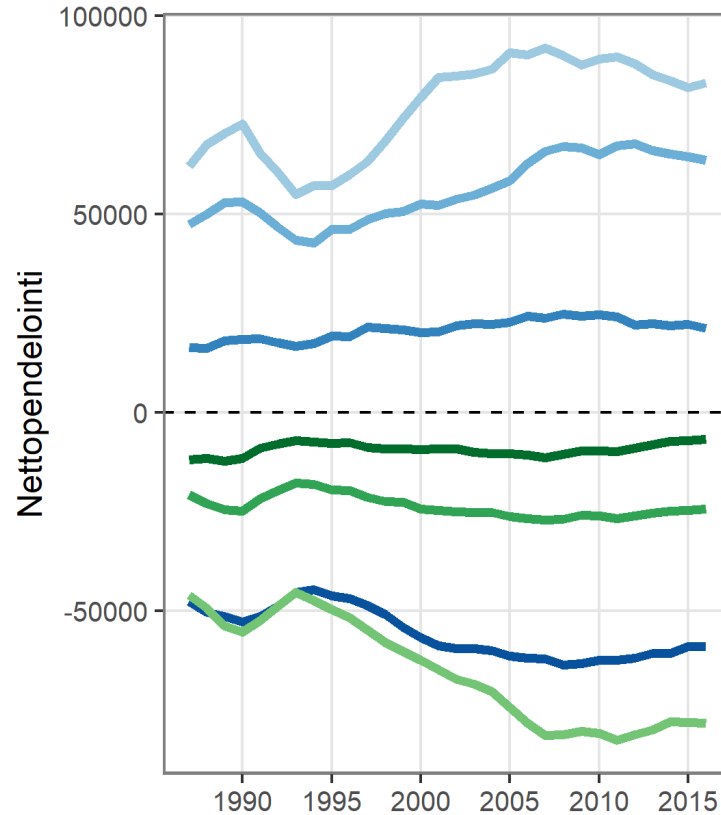
Nettomuutto ja työperäinen nettomuutto 1996-2015/17

Työperäinen muutto on samana vuonna asuin- ja työpaikan kuntaan vaihtaneiden muutto.



Lähde: PTT, Tilastokeskus

Työssäkäynti suuntautuu keskuksiin



Pääkaupunkiseutu

Muut työssäkäyntikeskukset

Kaupunkien läheinen maaseutu

Harvaan asuttu maaseutu

Yliopistokaupungit

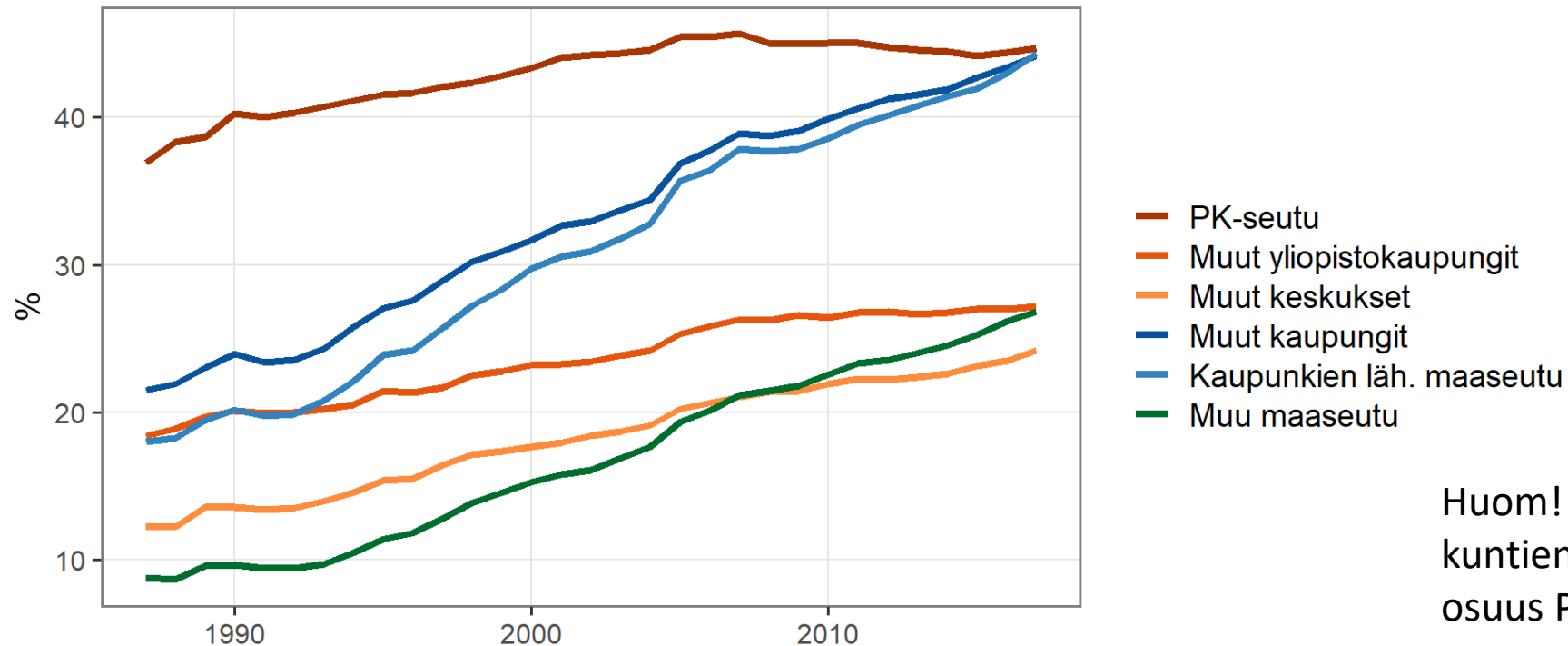
Kaupungit

Ydinmaaseutu

Muualta työssäkäynti keskusten ulkopuolelle kasvussa

Muista kunnista työssäkävien osuus

Muissa kunnissa asuvien osuus työssäkävistä alueilla vuosina 1987-2017.

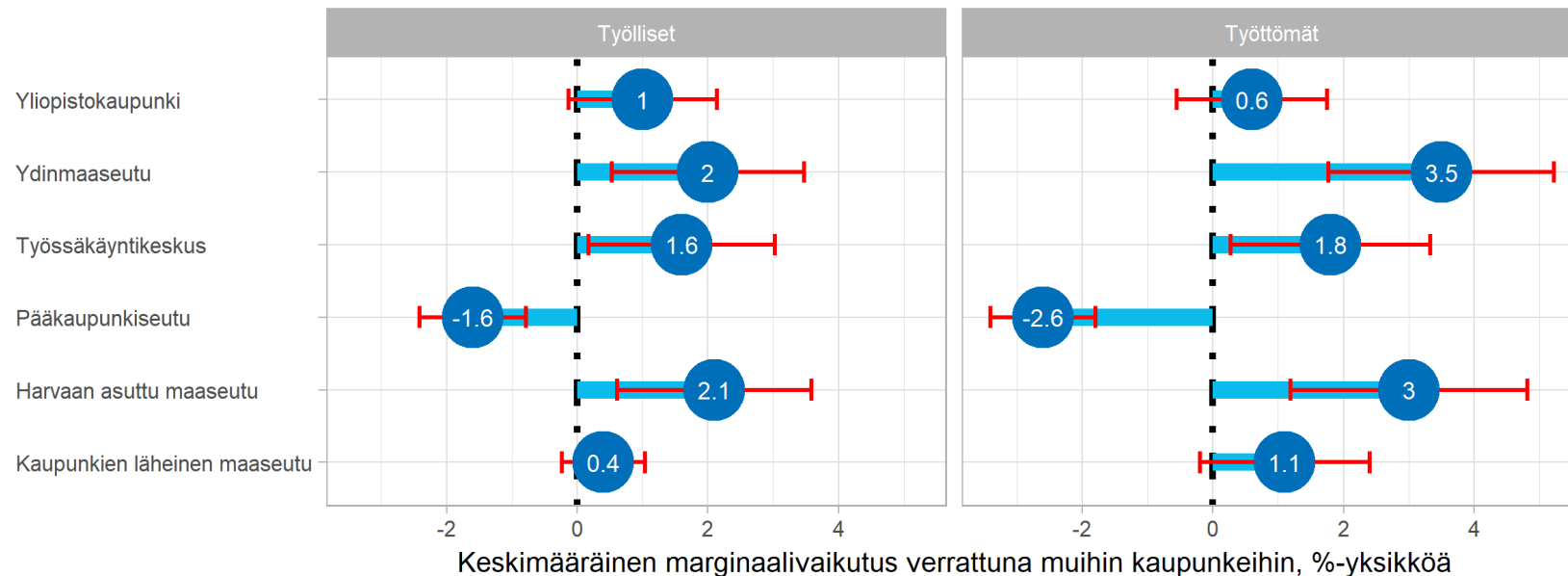


Lähde: PTT, Tilastokeskus

Huom! Ilman PK-seudun kuntien välistä työssäkäynti osuus PK-seudulla noin 20 %.

Liikkuvuus ja muuttaminen yksilötasolla

- Taloudellisilla kannusteilla on vaikutusta liikkumiseen (työn vastaan ottamiseen toisesta seutukunnasta). Kannusteen täytyy olla kuitenkin suuri, että merkittävää vaikutusta.
- Vuokra-asuntojen tarjonta lisää liikkuvuutta.
- Koulutus yhteydessä positiivisesti. Työttömillä ikä negatiivisesti ja tulot positiivisesti.
- Liikkujilla muuttamiseen vaikuttaa positiivisesti korkea-asteen koulutus ja asuminen vuokralla, negatiivisesti puolison työssäkäynti ja ikä.
- Pääkaupunkiseutu asuinpaikkana vaikuttaa liikkumiseen negatiivisesti.





Näkökulmia työperäiseen monipaikkasuuteen paikkatiedolla

Työperäinen monipaikkaisuus on toistaiseksi huonosti tunnettu, mutta yleistyvänä pidetty ilmiö, jolla arvioidaan olevan vaikutuksia

- työvoiman saatavuuteen,
- työmatkustamisen määrään ja kustannuksiin
- sekä työmatkustamisesta aiheutuviin päästöihin
- ja siihen kuluvaan aikaan.

Monipaikkaisuus on kuitenkin pitkälti virallisen tilastoinnin tavoittamattomissa.

Yhdyskuntarakenteen seurantajärjestelmä (YKR) sisältää tiedot 2 miljoonasta 'työmatkasta' – eli kodin ja työpaikan sijaintiparista 250×250m ruutujen tarkkuudella.



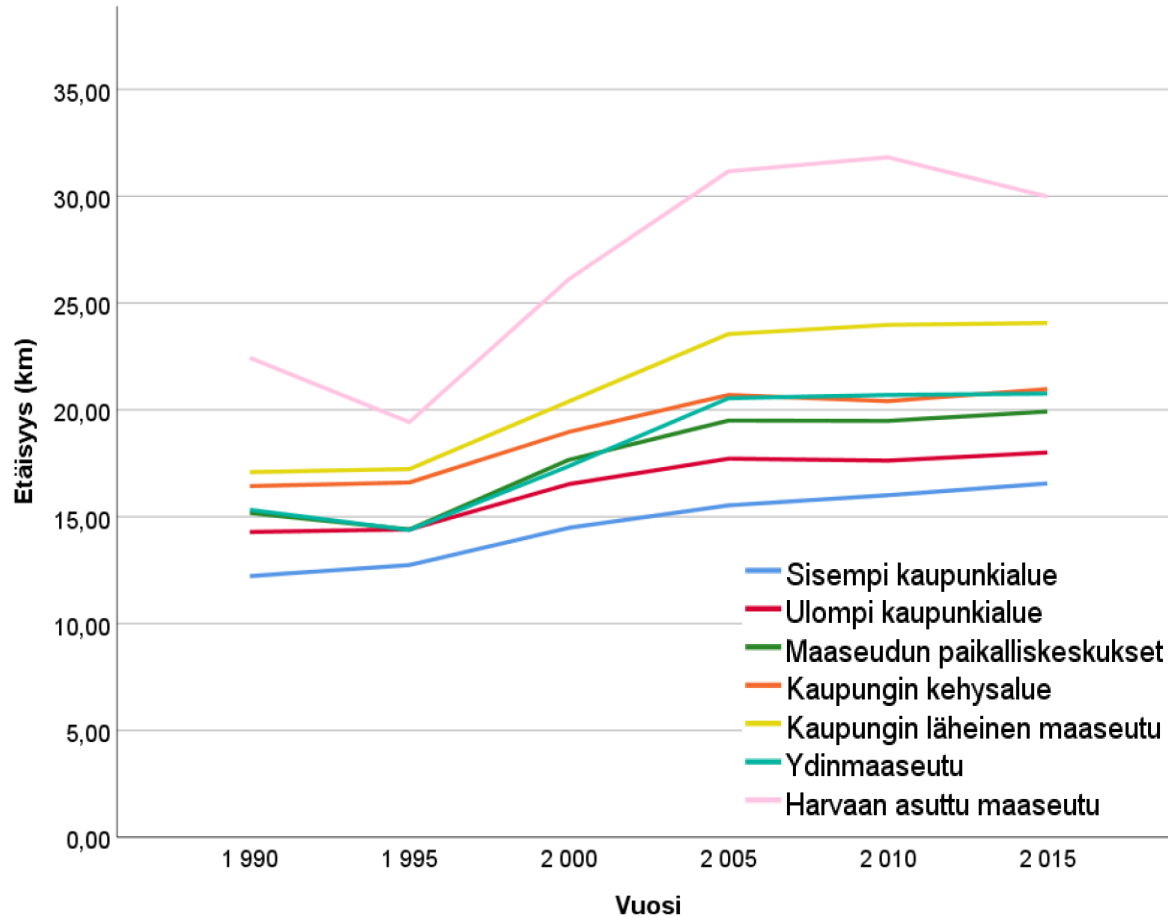
Näkökulmia työperäiseen monipaikkasuuteen paikkatiedolla

- Potentiaalisesti monipaikkaisia (yli 100 kilometrin päässä kotoaan työskenteleviä) työssäkävijöitä oli 3,6 prosenttia työllisistä.
- Erittäin kaukana, yli 200 kilometrin etäisyydellä kotoaan työskenteli 1,5 prosenttia työllisistä.
- Työperäiset kakkosasunnot yleistyivät yhdensuuntaisen työmatkan ylittäessä 100 kilometriä.
- Työmatkan ollessa 120–150 kilometriä, joka toisella oli käytössään kakkosasunto (Helminen ja Ristimäki 2007).
- Vuonna 2017 työasuntovähennystä sai noin 10 000 työllistä (Verohallinto 2020).
- Kaikki työasuntovähennykseen oikeutetut eivät hae vähennystä verotuksessa, vaikka käyttäisivätkin työasuntoa, sillä työmatkakuluvähennys on usein taloudellisesti kannattavampi verovähennysmuoto (Pitkänen & Strandell 2018).

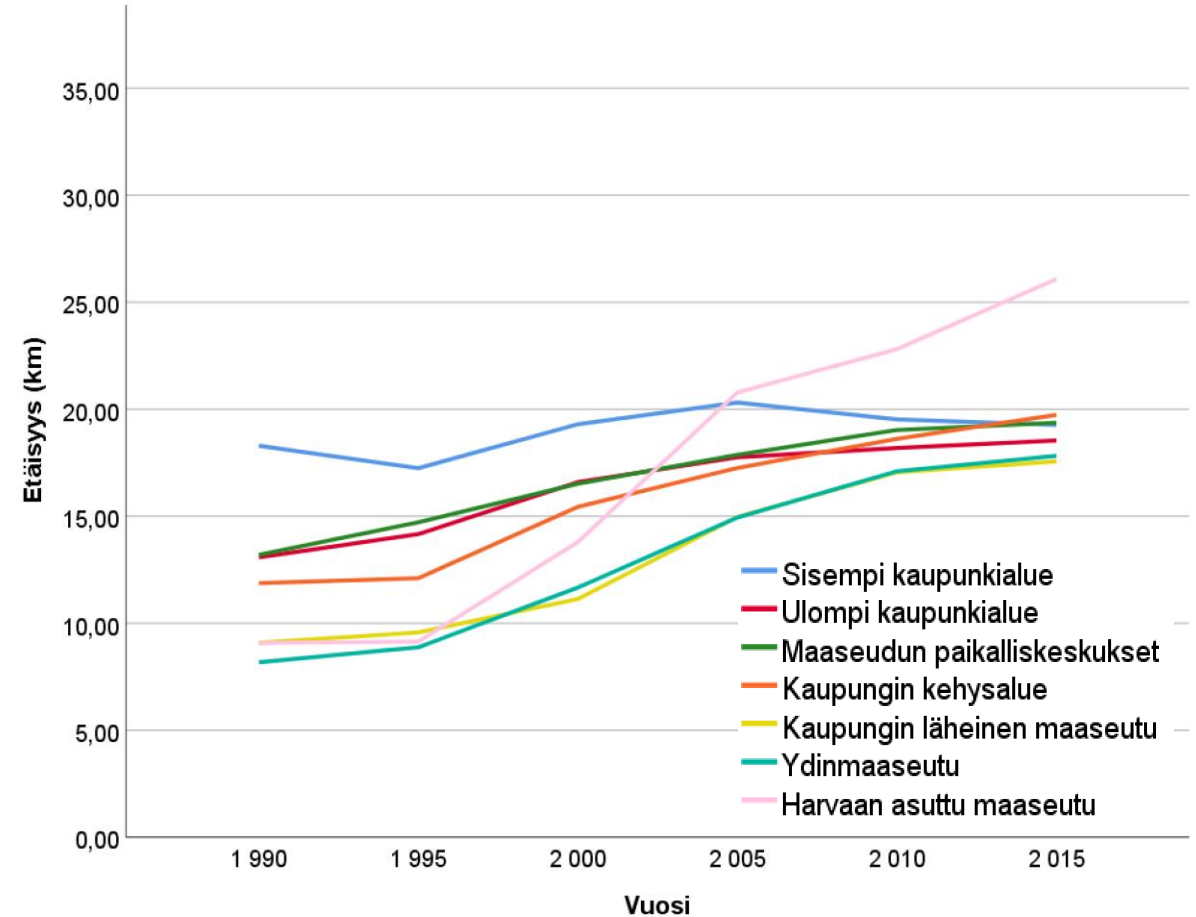


Työmatkat ovat pidentyneet lähes kaikilla kaupunki- ja maaseutu-alueityypeillä

Työmatkat kodin sijainnin mukaan



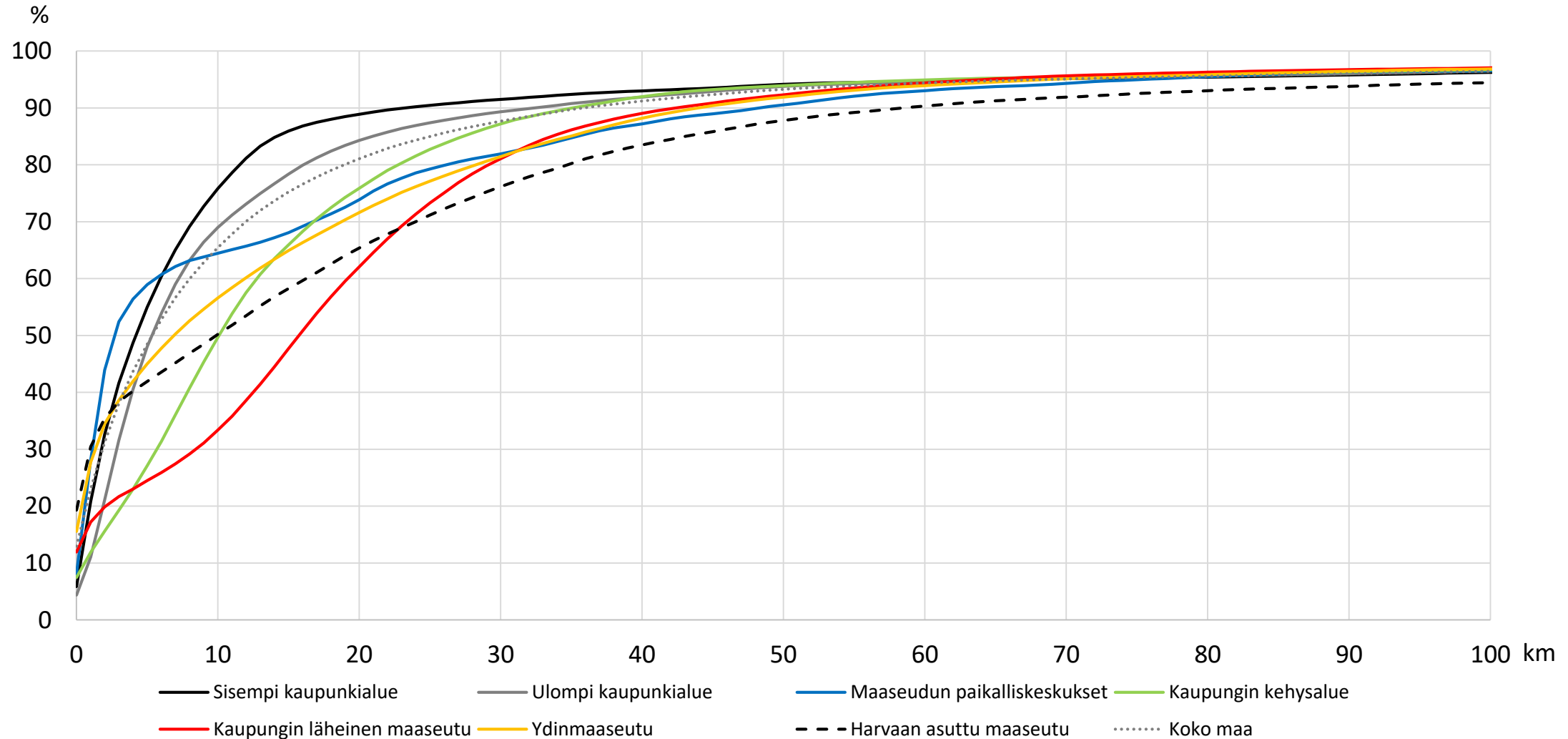
Työmatkat työpaikan sijainnin mukaan





Maaseudulla lyhimmat ja pisimmät työmatkat

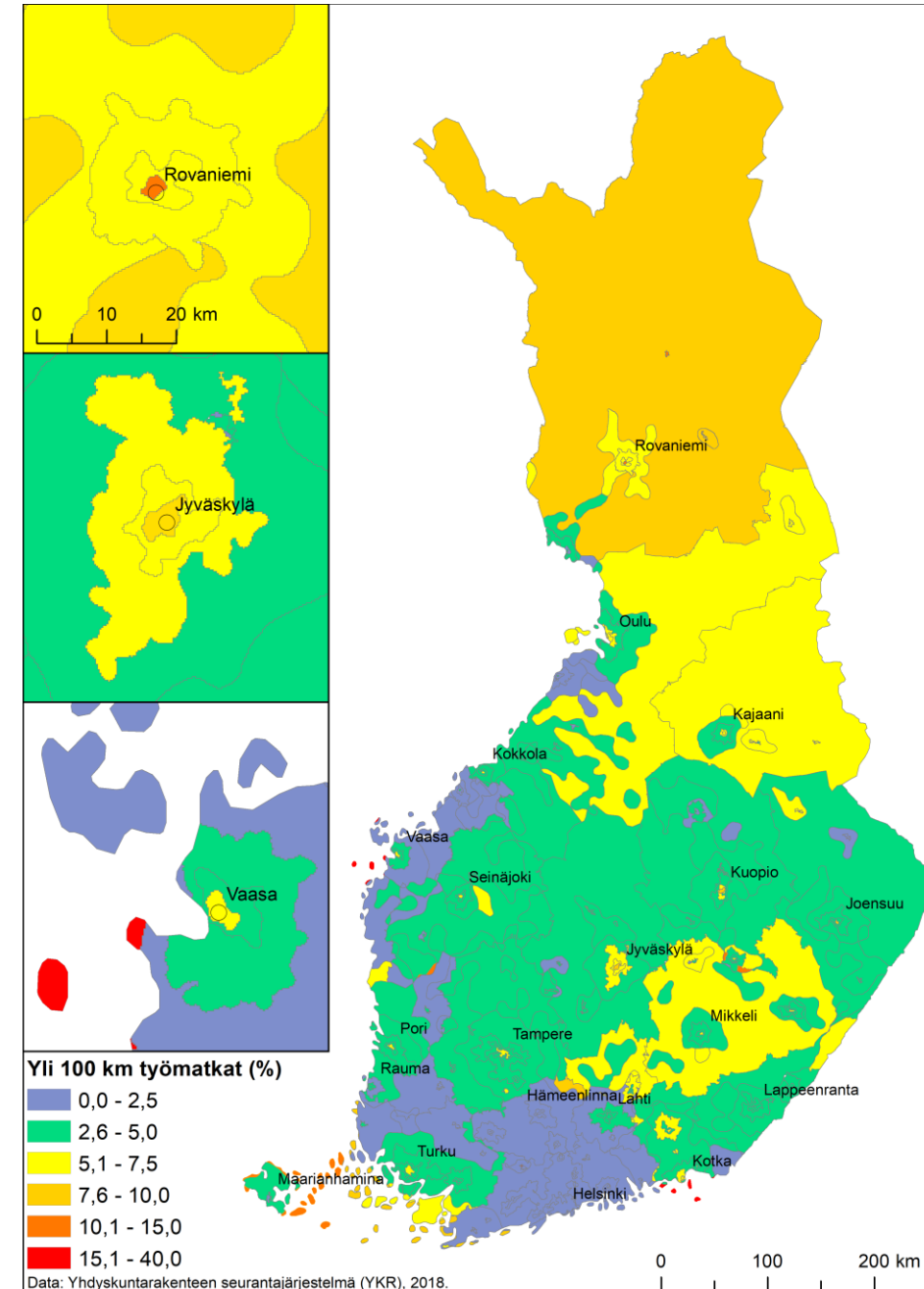
Työmatkat asuinsijainneista kaupunki-maaseutu-luokittain vuonna 2015 (0-100 km)





Yli 100 km työmatkojen osuus eri aluetyypeillä

- Pitkät työmatkat ovat yleisiä erityisen selkeästi saaristoalueilla asuvilla sekä tavanomaisia Pohjois-Suomen harvaan asutuilla alueilla, Koillismaalla ja Kainuussa sekä paikoin myös Järvisuomen alueella asuvilla työllisillä.
- Suurten ja liikenteellisesti hyvin saavutettavien kaupunkien keskuksissa on havaittavissa selvästi ympäristöään suurempi pitkiä työmatkoja tekevien työllisten osuus, vaikka näillä alueilla asuvilla työllisillä on keskimäärin lyhyimmät työmatkat.
- Näitä maantieteellisesti hyvin suppeita alueita on lähes kaikissa maakuntakeskuksissa (esimerkkeinä Jyväskylä, Rovaniemi ja Vaasa), poikkeuksena Lappeenranta ja Maarianhamina sekä pääkaupunkiseutu.

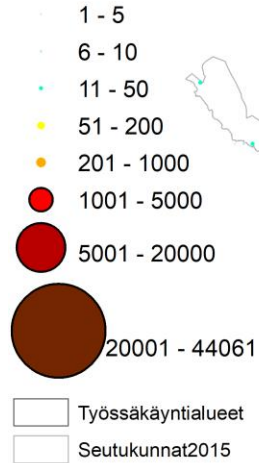




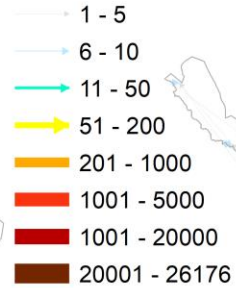
Työssäkäynnin alueellinen suuntautuminen

Työmatkat aggregoituina 10×10 km tilastoruuduittain asuin- ja työpaikan sijainnin mukaan vuonna 2015

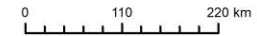
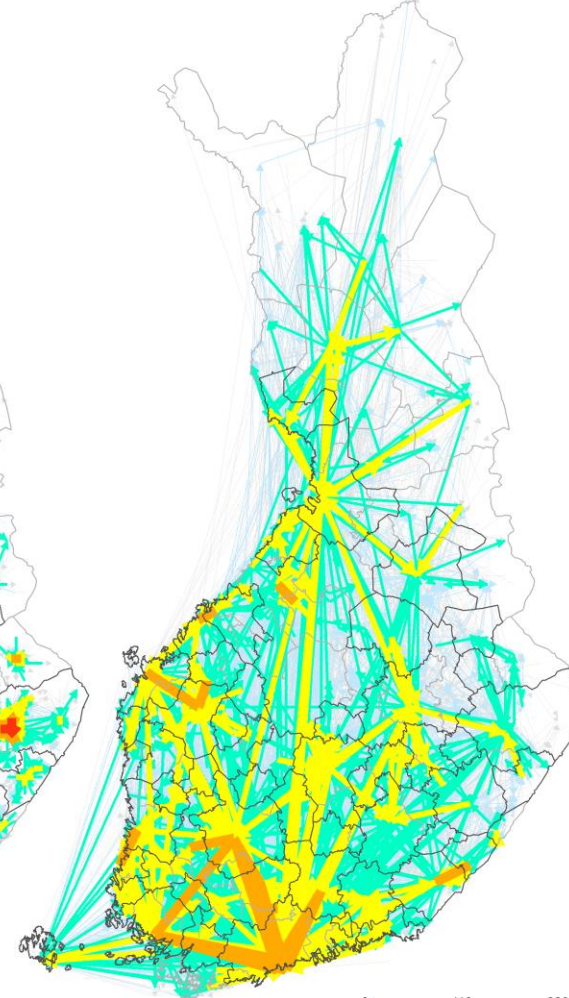
Tilastoruutujen sisäisen matkat



Työssäkäyntialueiden ja seutukuntien sisäiset matkat



Työssäkäyntialueiden ja seutukuntien väliset matkat



Data: Yhdyskuntarakenteen seurantajärjestelmä (YKR), 2018. Kartta: Oulun yliopisto, Maantieteen tutkimusyksikkö. *Aluerajat: Tilastokeskus, 2015.



Työssäkäynti paikallisella, alueellisella ja alueiden välisellä tasolla

Alueellisen ja paikallisen tason työssäkäynti

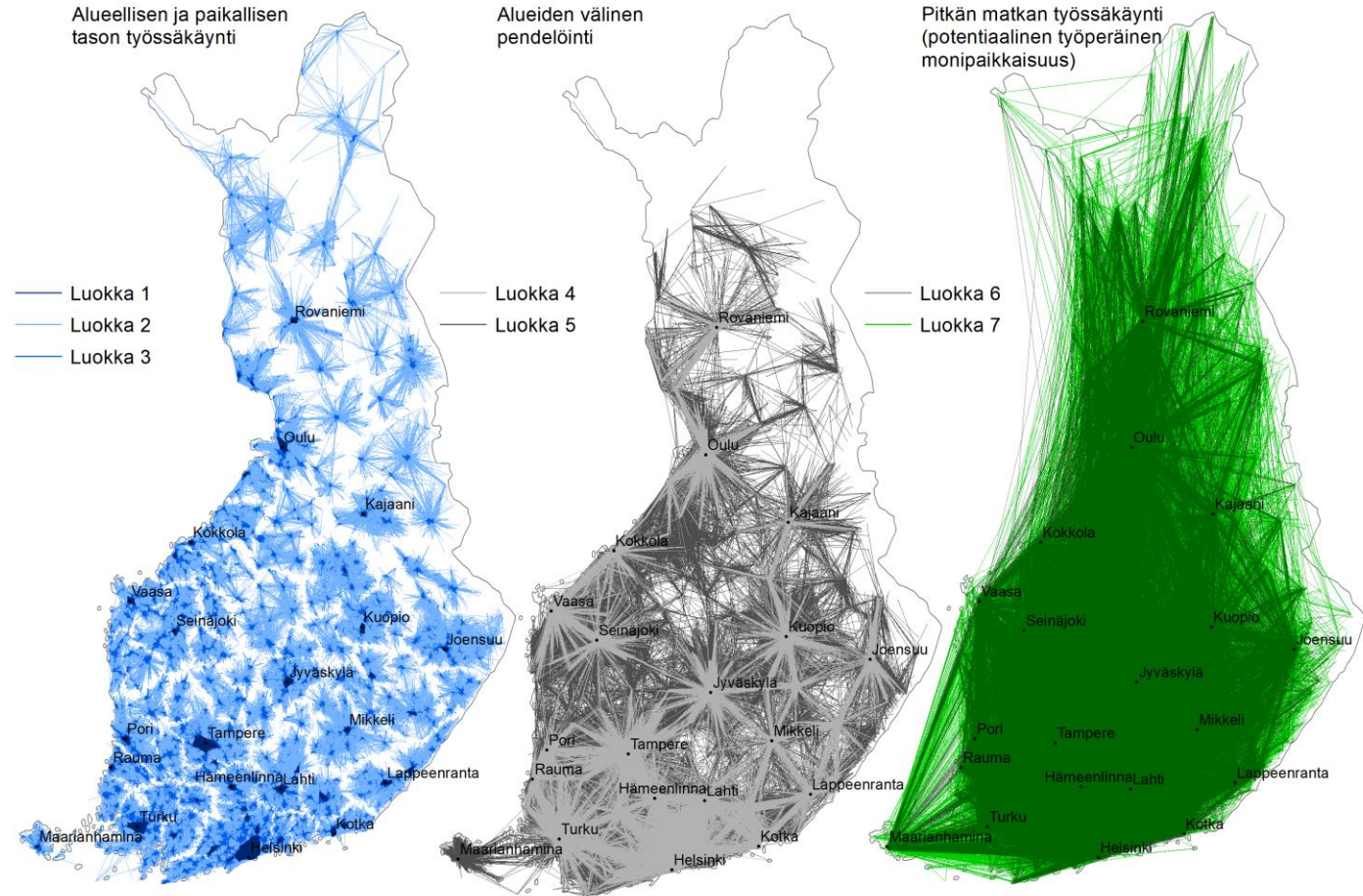
1. Toiminnallisten kaupunkialueiden sisäinen työssäkäynti (50,6 %)
2. Muu alueellinen (työssäkäyntimatka vähintään 5 km) työssäkäynti (23,8 %)
3. Muu paikallinen (työssäkäyntimatka alle 5 km) työssäkäynti (14,3 %)

Alueiden välinen pendelöinti (työssäkäyntimatka korkeintaan 100 km)

4. Toiminnallisella kaupunkialueella asuvien alueiden välinen pendelöinti (2,6 %)
5. Kaupungin kehysalueella tai maaseutualueilla asuvien alueiden välinen pendelöinti (5,0 %)

Pitkän matkan työssäkäynti eli potentiaalinen työperäinen monipaikkaisuus (työssäkäyntimatka yli 100 km) (3,6 %)

6. Toiminnallisella kaupunkialueella asuvien alueiden välinen pitkän matkan työssäkäynti eli potentiaalinen työperäinen monipaikkaisuus (2,3 %)
7. Kaupunkien kehysalueiden ja maaseutualueiden potentiaalinen työperäinen monipaikkaisuus (1,3 %)



Data: Yhdyskuntarakenteen seurantajärjestelmä (YKR), 2018.

0 100 200 km

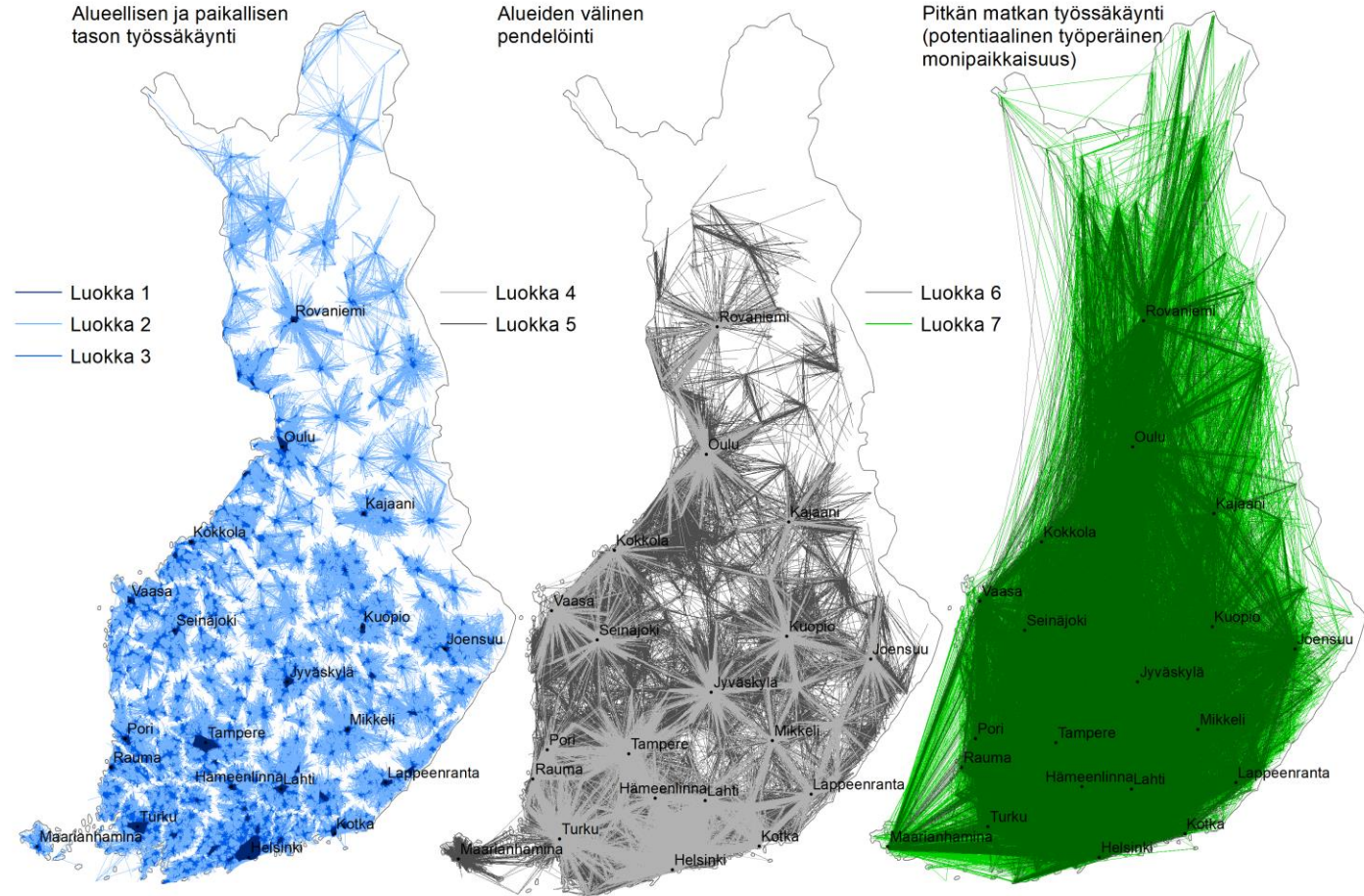


Työssäkäynti paikallisella, alueellisella ja alueiden välisellä tasolla

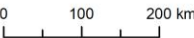
Käytännössä vain osa yli 100 km 'työmatkoista' voidaan arvioida todellisuudessa olevan monipaikkaisia.

Tutkimuksen tulosten perusteella työperäinen monipaikkaisuus näyttää olevan Suomessa vielä marginaalinen ilmiö, alle 3,6 %.

Kiinnostavaa on, että potentiaalisia työperäisiä monipaikkaisia asuu yleisimmin työssäkäyntivirtojen osalta eniten verkottuneissa ydinkunnissa ja etenkin keskuksissa.



Data: Yhdyskuntarakenteen seurantarjestelmä (YKR), 2018.



Alue ja ympäristö

Ilmoitukset Usin numero Arkistot Käsikirjoitukset Tietoa v AYS

Etusivu / Arkistot / Vol 49 Nro 1 (2020): Vol 49 nro 1 / Artikkelit

Alueiden välinen työssäkäynti ja työperäinen monipaikkainen asuminen Suomessa

Merkitykselliset vai marginaaliset virrat?

Alue ja Ympäristö on yksi tärkeimmistä suomalaisen alue- ja ympäristötutkimuksen foorumeista. Lehdessä julkaistaan korkeatasoisia referee-artikkeleita yhteiskunta- ja kulttuuriteoreettisen tutkimuksen sekä yhteiskuntatieteellisen ympäristötutkimuksen aloilta. Lehti ilmestyy kahdesti vuodessa.



NUMERO
Vol 49 Nro 1 (2020): Vol 49 nro 1

Ossi Kotavaara
Olli Lehtonen
Juho Alasalmi
Janne Huovari
Niina Kotavaara

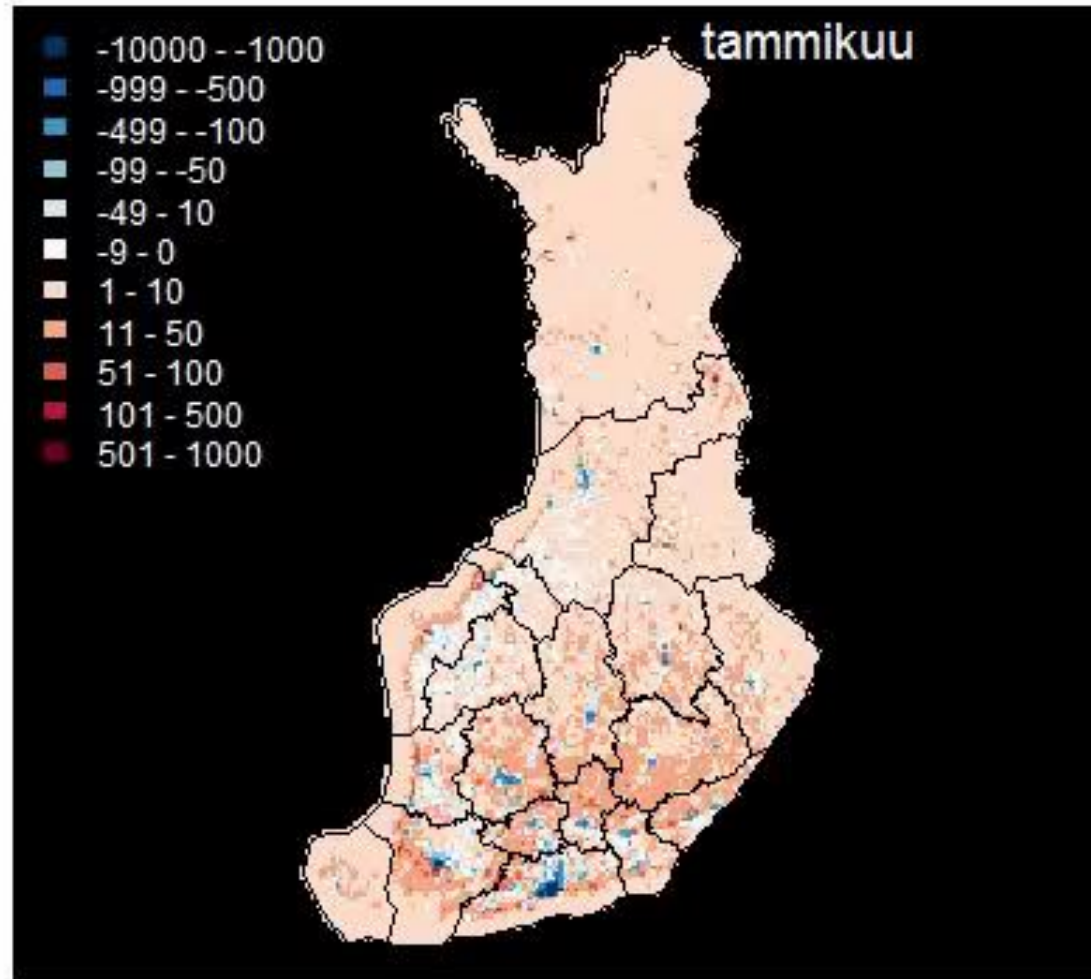
Väestömäärät elävät vuoden ajan mukaisesti

Kesäasutukseen liittyvä kausiväestön määrä on Suomessa jopa 2,2 miljoonaa.

Monipaikkaisuuden muodoista kausiväestö ylivoimaisesti suurin.

Heinäkuussa maaseudulla on arviolta 1,5 miljoonaa ihmistä enemmän kuin tammikuussa.

Kausiväestön ja tilastoidun väkiluvun erotus 2016

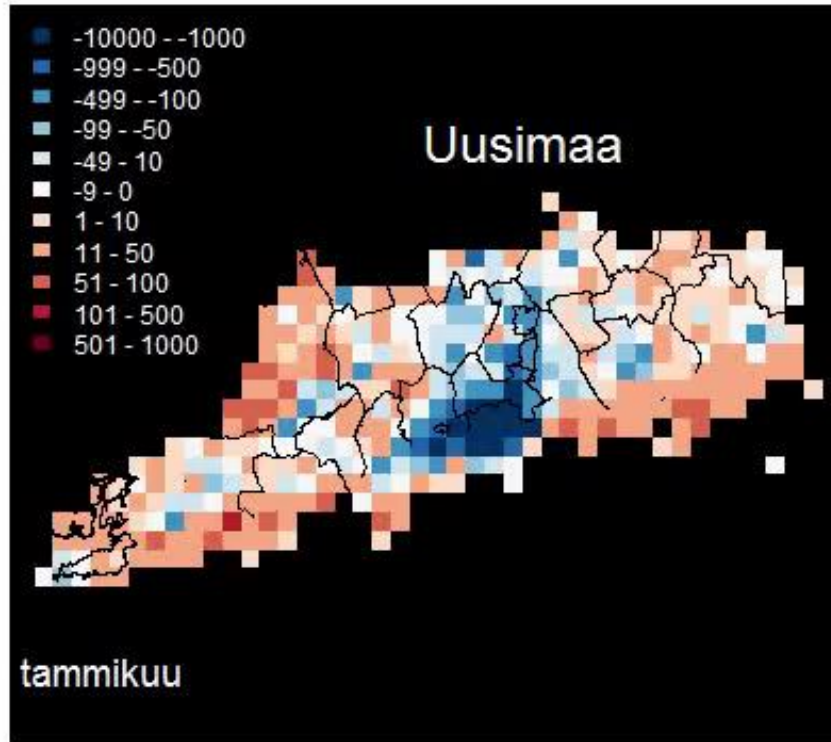


60% ruutuja on heinäkuussa kausiväestön määrä suurempi kuin tilastoitu väkiluku 31.12.2016.

© Luonnonvarakeskus

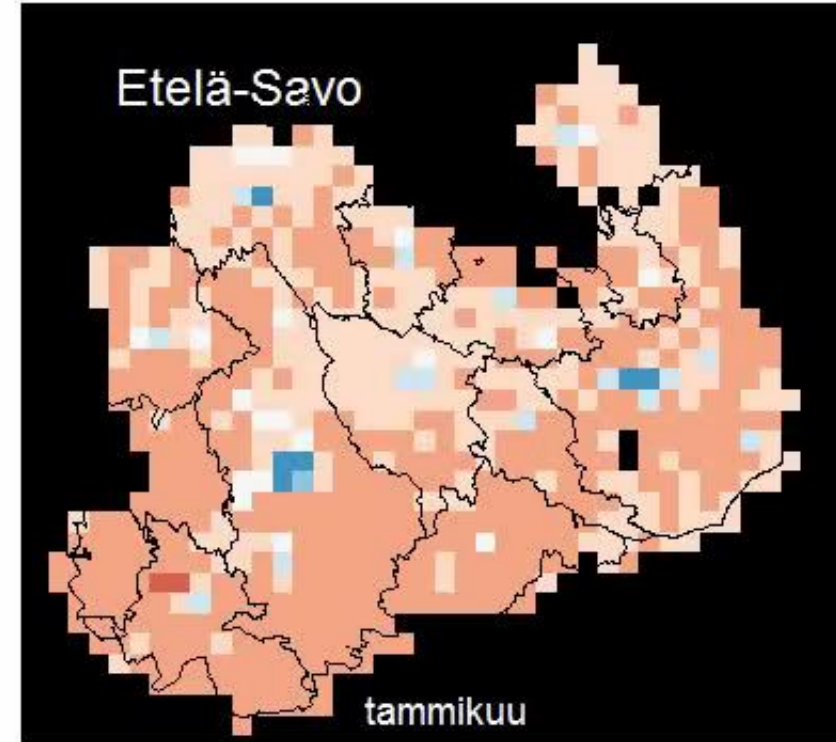
Alueille monipaikkaisuudella on erilaiset merkitykset

Kausiväestön ja tilastoidun väkiluvun erotus 2016



42% ruutuja on heinäkuussa kausiväestön määrä suurempi kuin tilastoitu väkiluku 31.12.2016.

Kausiväestön ja tilastoidun väkiluvun erotus 2016



94% ruutuja on heinäkuussa kausiväestön määrä suurempi kuin tilastoitu väkiluku 31.12.2016.

Aluerakenne muuttuu monipaikkai- suuden myötä

Lisääntynyt liikkuvuus ja alueiden välinen vuorovaikutus edellyttää spatiaalista ryhmittelyanalyysiä, jossa huomioidaan alueiden kytkeytyminen toisiinsa.

Tämän lisäksi ensimmäistä kertaa Suomessa aluerakenteen analysoinnissa huomioitiin myös alueiden keskimääräinen käyttö.

Kasvavat:

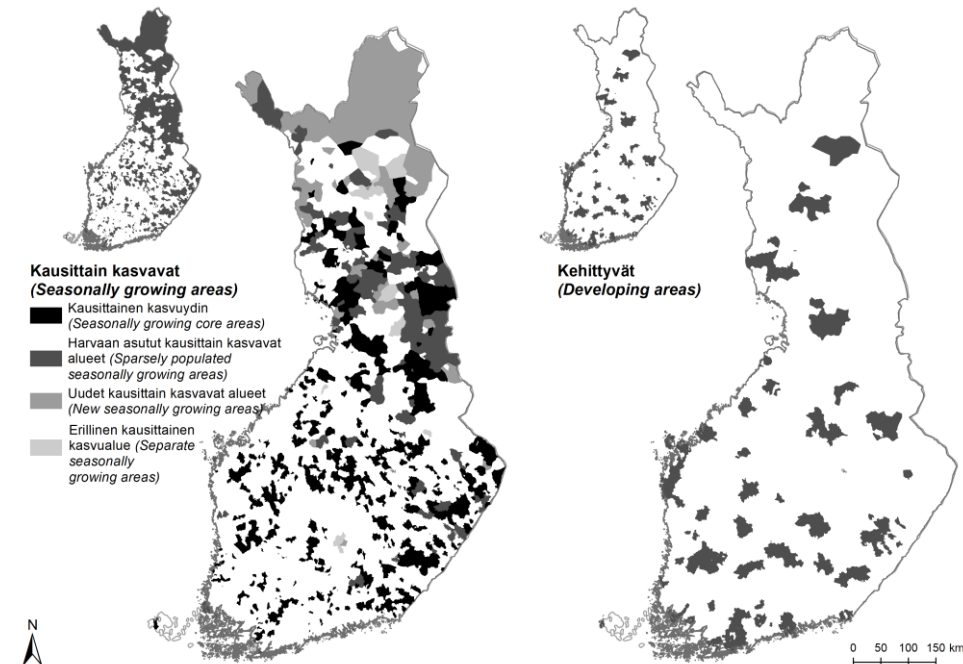
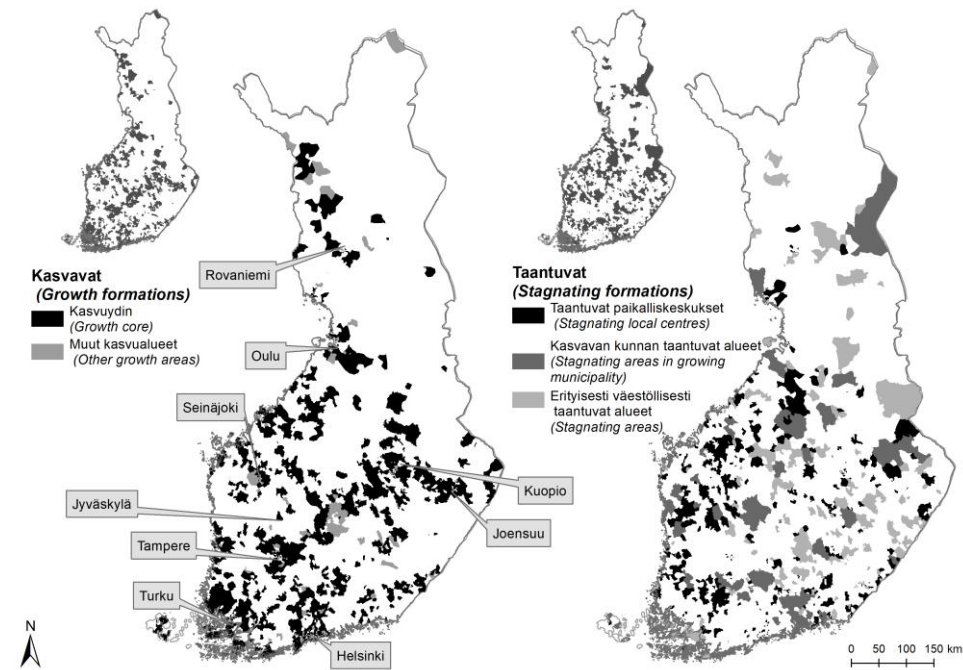
- Väestöstä 56% ja työpaikoista 61% ovat kasvualueilla.
- Pinta-alaltaan kasvavat alueet kattavat maamme pinta-alasta 20%.
- **Kasvu tiedettyä yleisempää, ja kasvuverkosto ulottuu läpi maan Etelä-Suomesta Lappiin asti.**

Taantuvat:

- Väestöstä 23% ja työpaikoista 22% ovat taantuvilla alueilla.
- **Taantuminen on aluerakenteessa aiemmin oletettua suppeampaa ja pirstoutunutta.**
- Vain ¼ pinta-alasta luokiteltiin taantuvaksi.

Kausittain kasvavat:

- Väestöstä 8% ja työpaikoista 6%, mutta kausiväestöstä 15% ovat kausittain kasvavilla alueilla.
- Pinta-alaltaan kattavin aluemuodostuma on kausittain kasvavat alueet, jotka kattavat maamme pinta-alasta 41%.
- Pääosin harvaan asuttuja, mutta suuresta kausiväestön määrästä johtuen alueet eivät ole autoitumassa.
- **Alueiden käyttötapa muuttuu kausittaiseksi, mutta ei lopu!**



Aluekehityksen sävyjä on useita – erilaisuus ja monimuotoisuus asettavat positiivisen haasteen aluepolitiikalle.

Ei ole pelkästään taantuvia (maaseutu) tai kasvavia (kaupunki) alueita.

TERRA
MAANTIETEELLINEN AIKAKAUSKIRJA - GEOGRAFISK TIDSKRIFT - GEOGRAPHICAL JOURNAL

Uusin numero Arkistot Ilmoitukset Tietoa ▾

Etusivu / Arkistot / Vol 132 Nro 2 (2020) / Artikkelit

Kausiväestö moninaistaa kuvaa aluerakenteen kehityksestä Suomessa

Olli Lehtonen
Luonnonvarakeskus

Ossi Kotavaara
Kerttu Saalasti Instituutti, Oulun yliopisto

Toivo Muilu
Maankäyttö- ja aluesuunnittelu, Luonnonvarakeskus

Janne Huovari
Pellervon taloustutkimus

Hilkka Vihinen
Maankäyttö- ja aluesuunnittelu, Luonnonvarakeskus

Terra on Suomen johtava maantieteellinen aikakauskirja, joka ilmestyy neljä kertaa vuodessa. Terrassa julkaistaan alkuperäistutkimusartikkeleita, tutkimukseen perustuvia katsauksia sekä opetusideoita ja -aineistoja. Suomen- ja ruotsinkielisten käsikirjoitusten julkaisemisesta päätetään asiantuntija-arvioinnin jälkeen.

NUMERO
Vol 132 Nro 2 (2020)

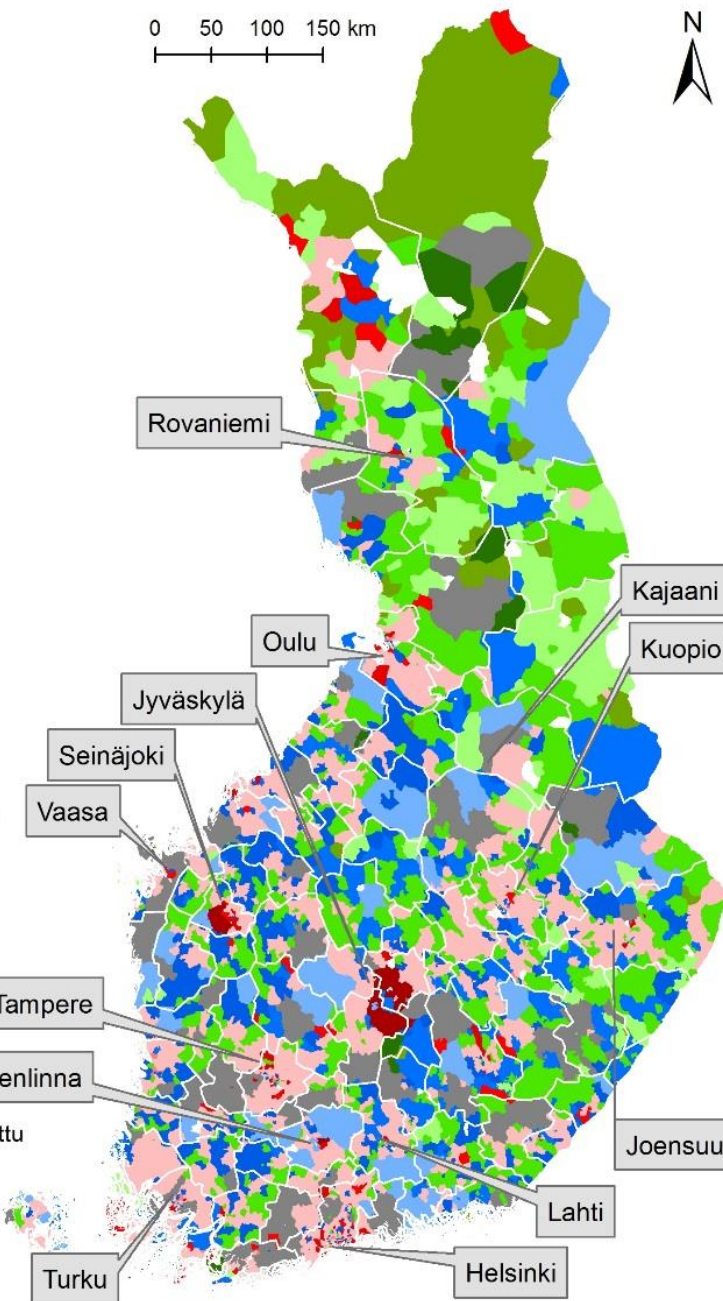
OSASTO
Artikkelit

JULKAISTU
kesä 25, 2020

VERTAISARVIOITU
KOLLEGIALT GRANSKAD
PEER-REVIEWED
www.tsv.fi/tunnus

Aluemuodostumat

- Taantuvat, paikalliskeskus
- Taantuvat
- Taantuvat, kasvavassa kunnassa
- Kehittyvät
- Kasvavat, erit. työpaikat
- Kasvavat, erit. väestö
- Erillinen työpaikkakasvualue
- Erillinen väestökasvualue
- Kasvavat
- Kausittain kasvavat, harvaan asuttu
- Kausittain kasvavat
- Kausittain voimakkaasti kasvavat
- Erillinen kausittainen kasvualue



Muita havaintoja aluerakenteen tutkimuksista

- **Tilastoinnin puutteellisuuden vuoksi ei ole havaittu, että kaupungistumiseen kytkeytyy lisääntyvä monipaikkaisuus**, minkä vuoksi tulevaisuudessa tasapainoinen aluerakenne edellyttäisi investointeja molempiin päihin monipaikkaista asumista – kaupunkiin ja maaseudulle.
 - Esimerkiksi vuosina 2005-2016 kaupunkien väkiluku kasvoi 307 000 asukkaalla, mutta samanaikaisesti maaseutualueilla kausiväestön määrä kasvoi 62 000 asukkaalla.
 - Pysyvän asutuksen vähentyminen korvautuu maaseudulla osa-aikaisilla asukkailla ja uusilla käyttötavoilla.
 - Maaseutu ei välttämättä autoidu, vaan sen käyttö muuttuu osana kehittyvää yhteiskuntaa.
- Monipaikkaisuutta tukevan paikkariippumattomuuden **kynnysinvestoinnit ovat nopeat tietoliikenneyhteydet**, joilla luodaan uusia mahdollisuuksia taloudellisen toimeliaisuuden hajautumiselle.
- Korona-aika saattaa olla piikki, mutta samaan aikaan monet käytännöt ja järjestelmät mahdollistavat sen, että ihmiset voivat joustavasti valita asuinpaikkansa.
 - Tämä on todennäköisesti yksi osatekijä siinä, että Suomen talous on pärjännyt kriisissä monia muita maita paremmin.